

木 材 需 給 情 報

☆☆☆ 令和4年12月分確報 ☆☆☆

1	製材工場動態調査	1
	・製材出荷量は前年同月を下回った(エゾマツ・トドマツ86.9%、カラマツ93.0%、広葉樹91.9%)	
2	木材チップ工場動態調査	3
	・カラマツの製品出荷量は、前年同月を下回った。(カラマツ以外の針葉樹124.0%、カラマツ77.4%、広葉樹101.5%)	
3	合単板工場動態調査	4
	・普通合板の出荷量は前年同月を下回った。	
4	新設住宅着工戸数(国土交通省「住宅着工統計」令和4年12月)	5
	・新設住宅着工戸数の前年同月比は、木造で92.0%、非木造で99.5%、全戸数で95.0%だった。	
5	主な木材・木製品の輸出入実績(財務省「貿易統計」令和4年12月)	6
	・原木、チップの輸入量が前年同月を上回った。	

北海道水産林務部林務局 林業木材課 林業金融係

〒060-8588 北海道札幌市中央区北3条西6丁目

TEL 011-206-6578 (内線28-573)

FAX 011-232-1294

E-mail suirin.rinmoku11f@pref.hokkaido.lg.jp

林業木材課データ

検索

1 製材工場動態調査

・製材出荷量は前年同月を下回った

(エゾマツ・トドマツ86.9%、カラマツ93.0%、広葉樹91.9%)

(単位:m3、%)

		原木消費量	原木在荷量	うち輸入	製材生産量	製材出荷量	建築材	集成材原板	梱包・仕組板	パレット	床板原板	家具・建具材	魚箱	その他	うち移出	製材在荷量	維持月数	
																	原木	製材
合計	R4.12	122,085	324,276	6,299	56,783	53,441	14,729	5,664	19,659	8,351	804	484	682	3,069	33,332	74,329	2.7	1.4
	R4.4からの累計	1,217,253	-	-	566,975	554,104	162,049	57,578	200,924	86,149	4,376	6,479	4,123	32,427	337,022	-	-	-
	前年同月比	92.5	111.5	48.7	92.6	89.5	85.9	110.5	85.0	84.5	305.7	77.6	157.9	98.8	86.1	131.7	-	-
	前年同月累計比	94.6	-	-	95.1	91.0	85.7	115.4	90.6	88.2	140.2	102.7	94.6	88.7	91.1	-	-	
針葉樹	R4.12	117,337	306,918		54,705	51,719	14,451	5,533	*	*	*	*	*	2,578	32,959	64,074	2.6	1.2
	R4.4からの累計	1,172,300	-		546,789	533,709	159,128	56,364	*	*	*	*	*	25,968	332,957	-	-	-
	前年同月比	91.7	112.8		92.2	89.4	85.6	111.3	*	*	*	*	*	100.2	85.9	139.8	-	-
	前年同月累計比	94.3	-		94.9	91.1	85.3	116.4	*	*	*	*	*	93.4	90.9	-	-	
うち エゾマツ ・ トドマツ	R4.12	60,845	155,846		28,163	25,763	12,576	1,322	6,549	2,349	*	*	410	2,053	11,847	46,751	2.6	1.8
	R4.4からの累計	603,163	-		280,176	271,089	140,816	15,965	65,852	23,156	*	*	3,785	20,466	120,288	-	-	-
	前年同月比	90.6	113.4		91.2	86.9	83.0	77.6	83.3	97.9	*	*	95.6	98.2	81.1	136.3	-	-
	前年同月累計比	99.7	-		101.4	94.3	84.9	127.9	107.5	104.4	*	*	88.5	95.7	101.3	-	-	
うち カラマツ	R4.12	52,465	132,736		24,621	24,237	879	4,021	12,704	5,858	*	*	*	488	19,898	10,673	2.5	0.4
	R4.4からの累計	522,876	-		244,891	243,972	6,971	38,753	131,030	61,700	*	*	*	4,701	200,599	-	-	-
	前年同月比	93.7	110.3		94.1	93.0	132.4	128.4	86.4	82.1	*	*	*	117.3	89.8	128.0	-	-
	前年同月累計比	88.2	-		87.9	87.7	86.2	112.6	83.8	84.2	*	*	*	82.9	85.9	-	-	
広葉樹	R4.12	4,748	17,358		2,079	1,723	278	131	*	*	*	*	*	491	373	10,255	3.7	6.0
	R4.4からの累計	44,953	-		20,186	20,395	2,921	1,214	*	*	*	*	*	6,459	4,065	-	-	-
	前年同月比	115.5	92.4		106.6	91.9	106.5	82.9	*	*	*	*	*	91.9	109.1	96.8	-	-
	前年同月累計比	104.0	-		101.5	90.0	107.9	82.5	*	*	*	*	*	73.5	105.9	-	-	

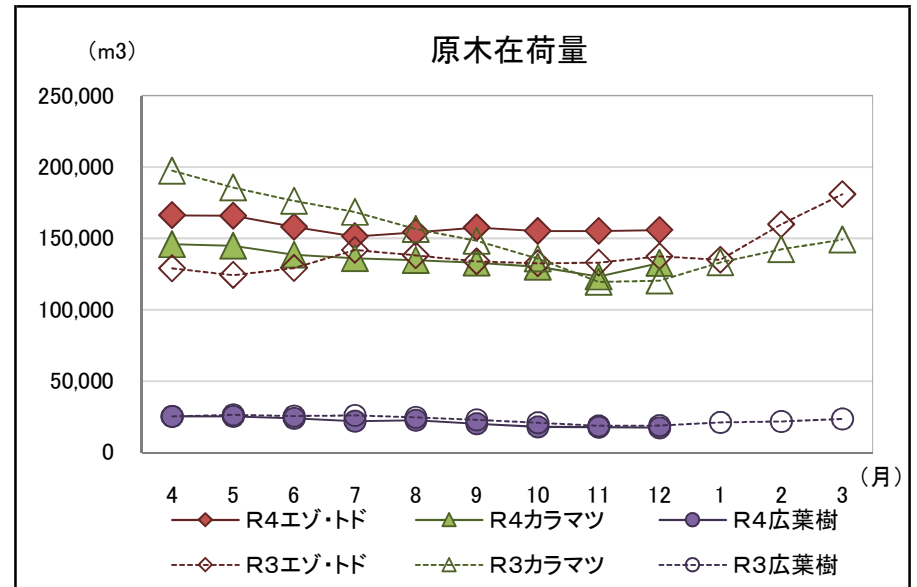
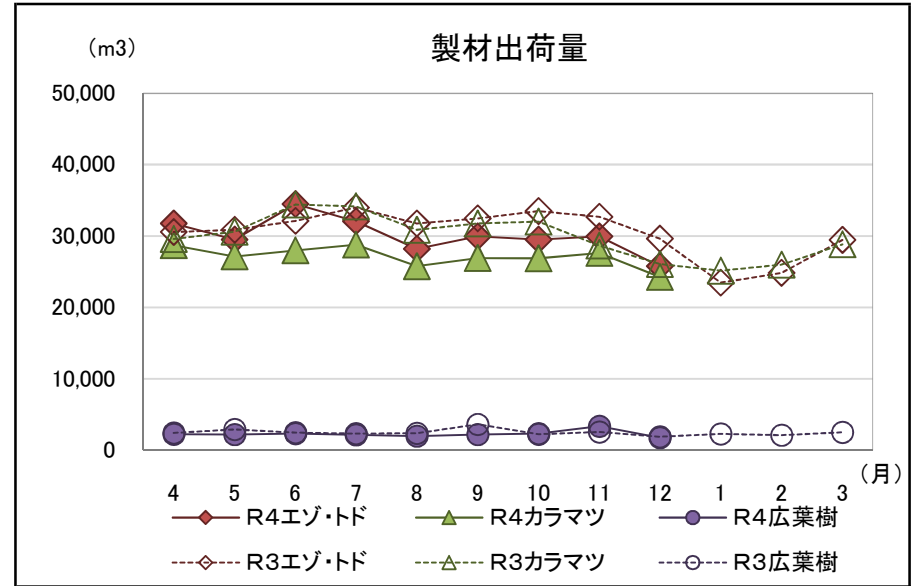
注「*」の箇所は個人又は法人その他の団体に関する秘密を保護するため、統計数値を公表しない。

北海道水産林務部林業木材課「製材・木材チップ工場動態調査」より

【参考(地域別数量)】

(単位:m3)

	原木消費量	原木在荷量	製材生産量	製材出荷量	うち移出	製材在荷量	維持月数		
							原木	製材	
エゾマツ・ テマツ	渡島	6,402	8,792	3,188	1,762	744	10,519	1.4	6.0
	檜山	1,079	3,165	479	477	307	198	2.9	0.4
	胆振	6,946	8,251	3,320	2,877	1,320	4,592	1.2	1.6
	日高	2,794	5,144	1,082	945	698	666	1.8	0.7
	後志・石狩・空知	1,371	1,895	682	575	330	1,736	1.4	3.0
	上川・留萌・宗谷	14,284	35,602	6,762	6,494	3,025	8,543	2.5	1.3
	オホーツク	15,092	53,623	6,959	7,261	2,968	11,248	3.6	1.5
	根室	217	2,041	109	90	0	529	9.4	5.9
	釧路	3,898	13,560	1,758	1,475	0	3,710	3.5	2.5
	十勝	8,762	23,773	3,824	3,807	2,455	5,010	2.7	1.3
合計	60,845	155,846	28,163	25,763	11,847	46,751	2.6	1.8	
カラマツ	渡島・檜山	641	2,592	318	319	31	6	4.0	0.0
	胆振・日高	3,252	9,575	1,421	1,529	1,148	705	2.9	0.5
	後志・石狩・空知	1,774	2,478	774	770	558	396	1.4	0.5
	上川・留萌・宗谷	7,490	17,923	3,546	3,537	3,192	538	2.4	0.2
	オホーツク	13,287	33,219	6,302	6,109	5,222	2,629	2.5	0.4
	根室・釧路	4,271	24,526	1,961	2,011	1,512	705	5.7	0.4
	十勝	21,750	42,423	10,299	9,962	8,235	5,694	2.0	0.6
合計	52,465	132,736	24,621	24,237	19,898	10,673	2.5	0.4	
広葉樹	渡島・檜山	499	1,308	218	206	24	1,001	2.6	4.9
	後志・胆振・日高・石狩・空知	214	665	96	70	0	106	3.1	1.5
	上川・留萌・宗谷	3,237	11,568	1,432	1,186	219	8,534	3.6	7.2
	オホーツク・根室・釧路・十勝	798	3,817	333	261	130	614	4.8	2.4
	合計	4,748	17,358	2,079	1,723	373	10,255	3.7	6.0



北海道水産林務部林業木材課「製材・木材チップ工場動態調査」より

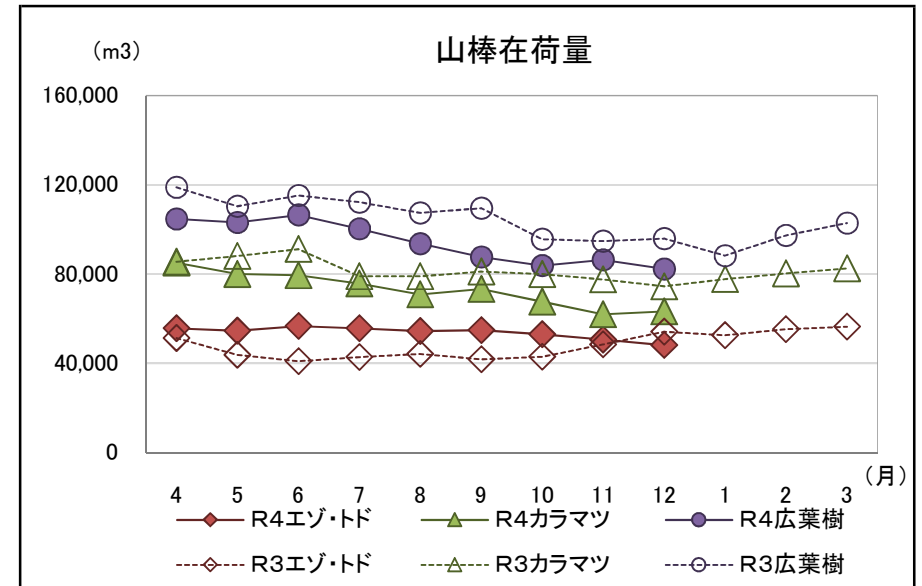
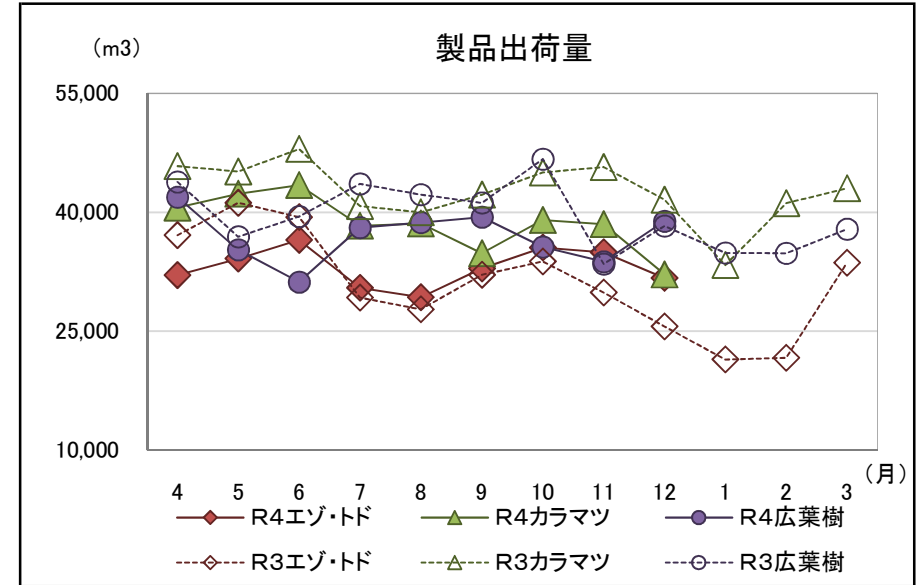
2 木材チップ工場動態調査

・カラマツの製品出荷量は、前年同月を下回った。

(カラマツ以外の針葉樹124.0%、カラマツ77.4%、広葉樹101.5%)

(単位:m3、%)

		原料消費量		山棒 在荷量	製品 生産量	製品 出荷量	製品 在荷量	原料維持 月数
			うち山棒					
合計 (針葉樹 + 広葉樹)	R4.12	102,035	58,530	193,699	102,644	102,738	1,576	3.3
	R4.4からの累計	972,810	540,134	-	977,618	978,133	-	-
	前年同月比	97.1	104.6	86.3	97.3	97.4	296.2	-
	前年同月累計比	92.5	91.2	-	92.6	92.6	-	-
針葉樹	R4.12	64,213	22,901	111,372	63,792	63,882	1,541	4.9
	R4.4からの累計	648,141	232,334	-	644,845	645,357	-	-
	前年同月比	95.2	110.1	86.6	94.9	95.1	349.4	-
	前年同月累計比	93.3	91.2	-	93.5	93.5	-	-
うち カラマツ 以外の 針葉樹	R4.12	31,710	10,451	48,101	31,616	31,722	1,407	4.6
	R4.4からの累計	297,925	95,444	-	297,186	297,584	-	-
	前年同月比	123.4	167.2	88.8	123.4	124.0	402.0	-
	前年同月累計比	99.9	86.0	-	100.4	100.5	-	-
うち カラマツ	R4.12	32,503	12,450	63,271	32,176	32,160	134	5.1
	R4.4からの累計	350,216	136,890	-	347,659	347,773	-	-
	前年同月比	77.8	85.6	84.9	77.4	77.4	147.3	-
	前年同月累計比	88.3	95.2	-	88.3	88.2	-	-
広葉樹	R4.12	37,822	35,629	82,327	38,852	38,856	35	2.3
	R4.4からの累計	324,669	307,800	-	332,773	332,776	-	-
	前年同月比	100.5	101.4	85.9	101.4	101.5	38.5	-
	前年同月累計比	91.1	91.3	-	91.0	91.0	-	-



北海道水産林務部林業木材課「製材・木材チップ工場動態調査」より

3 合単板工場動態調査

・普通合板の出荷量は前年同月を下回った。

(原木消費量・原木在荷量)

(単位: m3、%)

		合計	輸入材	道産材
原木消費量	R4.12	27,654	1,756	25,898
	R4.4からの累計	260,902	17,291	243,611
	前年同月比	93.6	113.0	92.5
	前年同月累計比	96.8	122.7	95.4
原木在荷量	R4.12	49,623	3,289	46,334
	前年同月比	238.6	105.2	262.1
	原木維持月数	1.8	1.9	1.8

(普通合板)

(単位: 4mm換算で千m2、%)

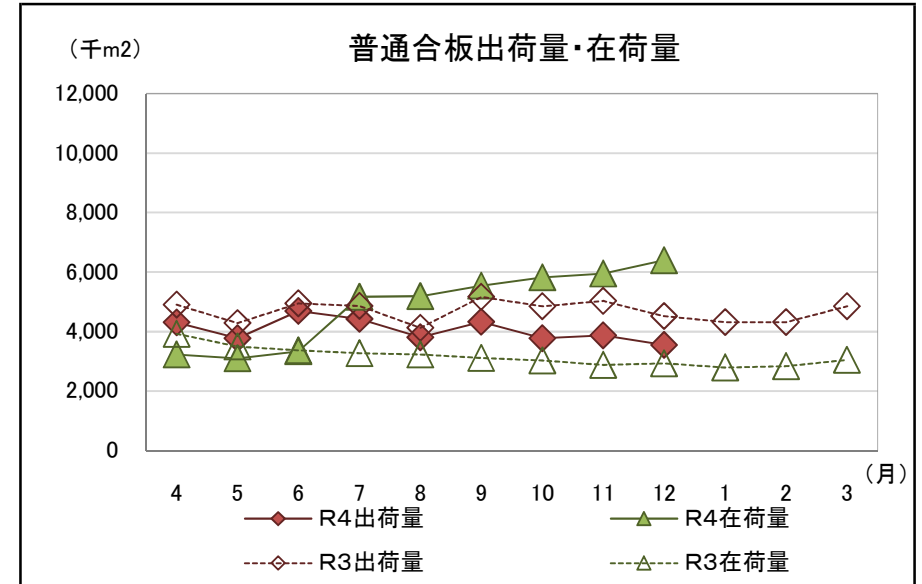
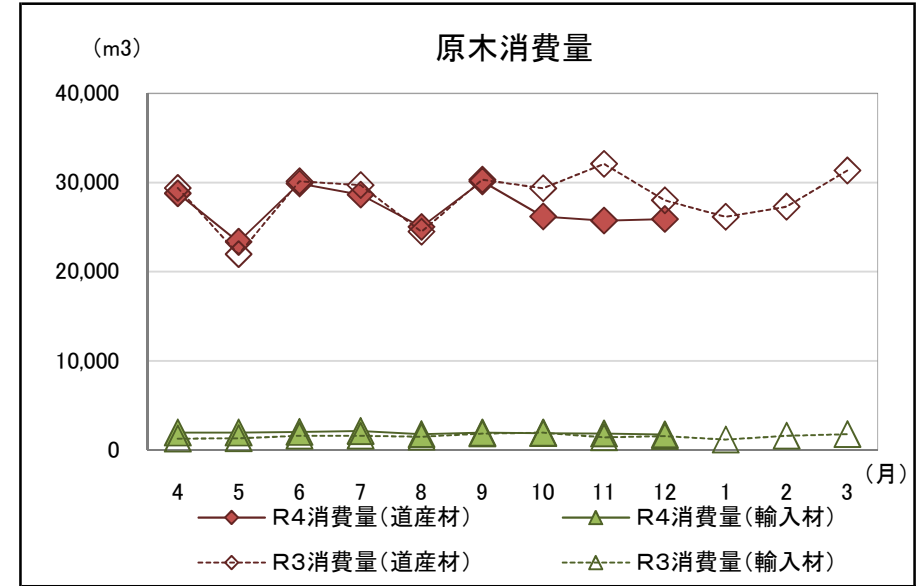
	普通合板生産量	普通合板出荷量				普通合板在荷量
		合計	道内	移出	輸出	
R4.12	4,024	3,546	757	2,789	0	6,398
R4.4からの累計	40,094	36,516	9,157	27,359	0	-
前年同月比	88.4	78.5	64.0	83.7	-	218.3
前年同月累計比	96.5	85.6	82.5	86.6	-	* 1.8

* は維持月数

(単板・特殊合板生産量)

(単位: 単板1mm・合板4mm換算、千m2、%)

	単板合計	普通単板	特殊単板	特殊合板
R4.12	8,477	8,304	173	169
R4.4からの累計	76,949	75,395	1,554	1,790
前年同月比	95.4	95.5	91.1	102.4
前年同月累計比	92.4	92.4	95.2	107.4



北海道水産林務部林業木材課「合単板工場動態調査」より

新設住宅着工戸数(国土交通省「住宅着工統計」)

・新設住宅着工戸数の前年同月比は、木造で92.0%、非木造で99.5%、全戸数で95.0%だった。

【北海道】

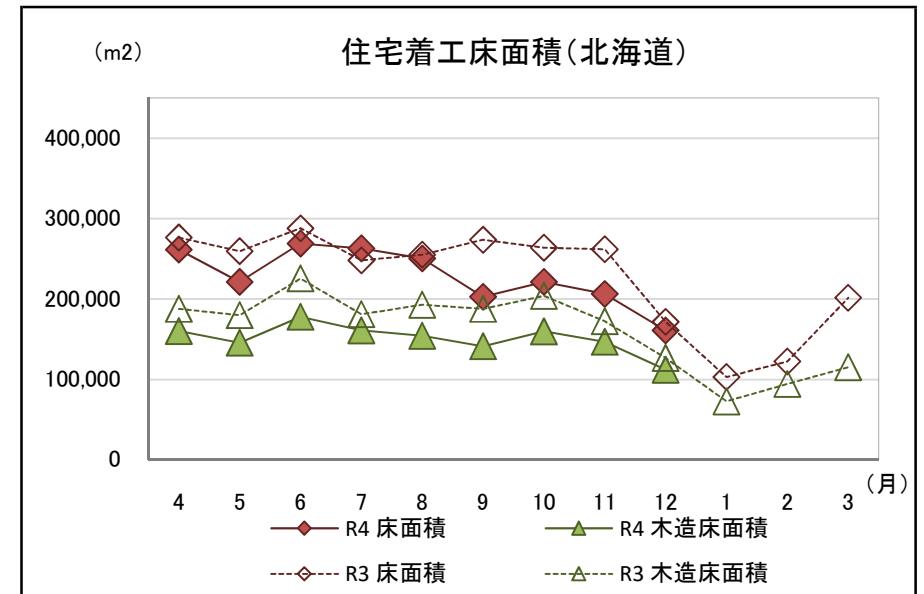
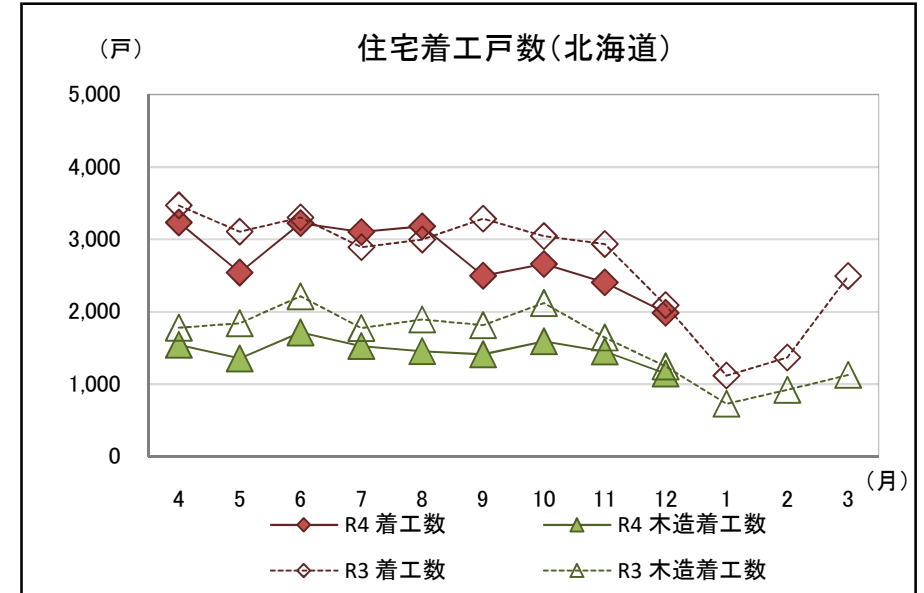
(単位:戸、千m²、%)

区分		合計					木造					非木造
		計	持家	貸家	給与住宅	分譲住宅	計	持家	貸家	給与住宅	分譲住宅	
R4.12	戸数	1,987	658	883	80	366	1,146	609	285	29	223	841
	床面積	161	76	47	4	34	112	70	16	1	24	49
R4.4からの累計	戸数	24,828	8,039	12,030	395	4,364	13,191	7,589	3,061	218	2,323	11,637
	床面積	2,056	968	643	25	420	1,358	911	183	14	250	698
前年	戸数	95.0%	93.7%	95.3%	105.3%	94.8%	92.0%	93.4%	93.8%	483.3%	78.5%	99.5%
同月比	床面積	93.7%	90.3%	96.4%	220.6%	92.5%	88.4%	90.4%	90.1%	225.0%	79.4%	108.7%
前年同月	戸数	91.6%	80.1%	97.7%	73.6%	103.2%	80.8%	79.8%	74.2%	74.9%	96.8%	107.8%
累計比	床面積	89.5%	79.8%	100.5%	100.2%	100.3%	81.9%	79.4%	76.8%	98.4%	97.2%	109.1%

(参考:全国)

(単位:戸、千m²、%)

区分		合計					木造					非木造
		計	持家	貸家	給与住宅	分譲住宅	計	持家	貸家	給与住宅	分譲住宅	
R4.12	戸数	67,249	19,768	26,845	436	20,200	37,378	17,296	8,226	140	11,716	29,871
	床面積	5,328	2,269	1,259	34	1,766	3,543	1,961	374	15	1,194	1,786
R4.4からの累計	戸数	658,792	195,563	265,903	4,607	192,719	369,445	171,000	88,757	1,592	108,096	289,347
	床面積	52,783	22,710	12,466	329	17,279	34,800	19,592	4,029	138	11,041	17,983
前年	戸数	98.3%	87.0%	106.4%	85.0%	101.4%	91.5%	87.6%	97.2%	76.9%	94.0%	108.5%
同月比	床面積	93.4%	85.7%	107.2%	94.7%	95.7%	89.6%	86.3%	96.3%	101.4%	93.3%	102.1%
前年同月	戸数	99.0%	87.4%	105.6%	104.1%	103.8%	93.7%	87.2%	99.3%	95.5%	100.8%	106.8%
累計比	床面積	96.0%	86.3%	107.1%	115.1%	103.3%	91.6%	85.9%	99.7%	109.6%	100.0%	106.1%



国土交通省「住宅着工統計」より

5 主な木材・木製品の輸出入実績

(1) 輸入状況

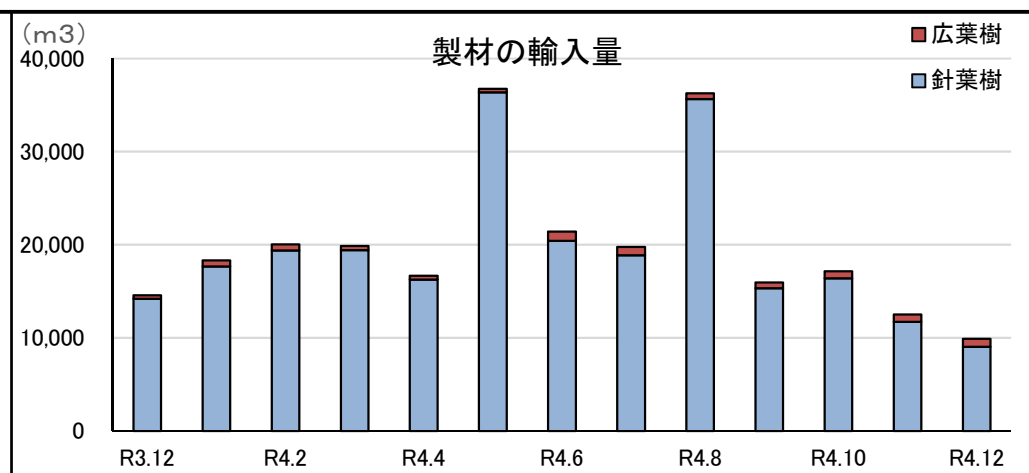
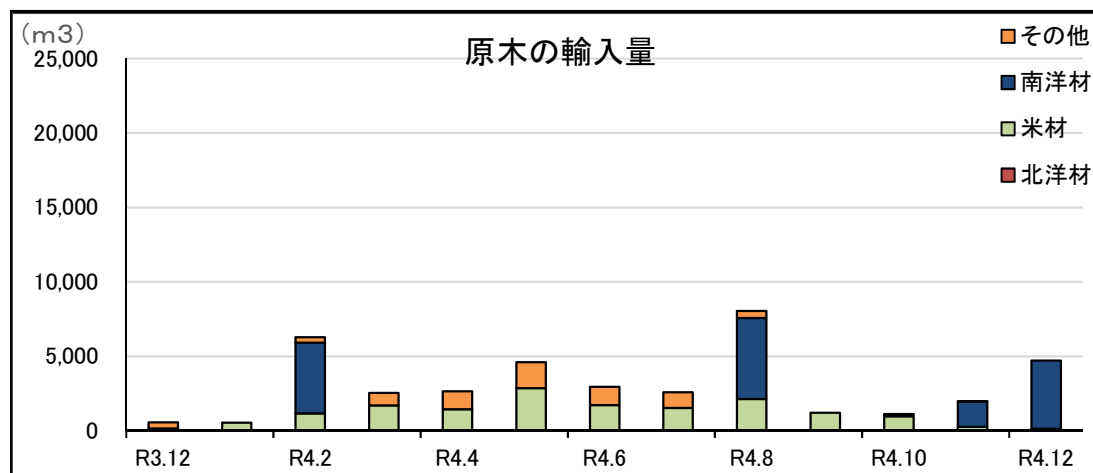
・原木、チップの輸入量が前年同月を上回った。

区分	原木※ ¹ (m ³)			製材(m ³)			合板(m ³)	単板 (千m ²)	構造用集成 材(m ³)	木質 ボード(t)	チップ(t)			その他 木製品(t)
	計	針葉樹	広葉樹	計	針葉樹※ ²	広葉樹					計	針葉樹	広葉樹	
R4.12	4,713	0	4,713	9,901	9,036	865	7,325	693	0	813	22,562	22,345	217	7,593
R4.4からの累計	29,830	436	29,394	186,354	180,041	6,313	86,724	5,856	0	18,746	386,619	81,595	305,024	176,875
前年同月比(%)	835.6	0.0	3,121.2	67.8	63.6	230.1	66.7	121.9	0.0	41.1	117.3	558,625.0	1.1	48.7
前年同月累計比(%)	174.7	89.2	177.2	107.9	107.9	106.5	98.4	95.5	0.0	93.7	83.8	209.7	72.2	115.2

(2) 輸出状況

区分	原木※ ¹ (m ³)			製材(m ³)			合板(m ³)	単板 (m ²)	木質 ボード(t)	チップ(t)	その他 木製品(t)
	計	針葉樹	広葉樹	計	針葉樹※ ²	広葉樹					
R4.12	5,163	5,163	0	92	14	78	1	19,599	0	0	9
R4.4からの累計	34,700	34,636	64	999	100	899	62	203,629	183	0	15
前年同月比(%)	104.9	104.9	-	39.0	-	33.1	4.8	344.3	-	-	104,566.7
前年同月累計比(%)	78.0	77.9	426.7	75.5	96.2	73.7	131.9	3,577.5	70.7	-	566.2

※¹ 割材・そま角を含む
 ※² 鉄道用又は軌道用のまくら木を含む



財務省「貿易統計」より

(3)参考資料(道内港湾入荷量・出荷量・在荷量)(コンテナ取扱貨物を除く)

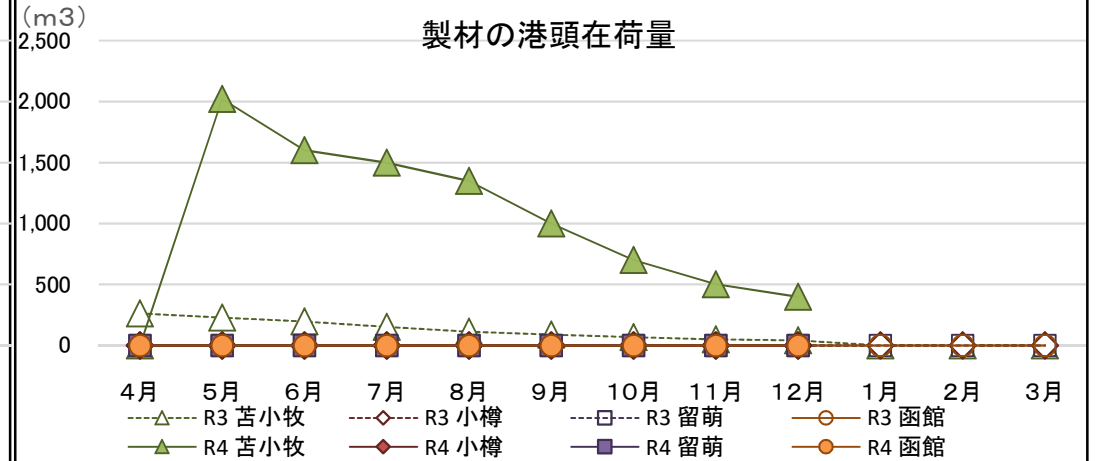
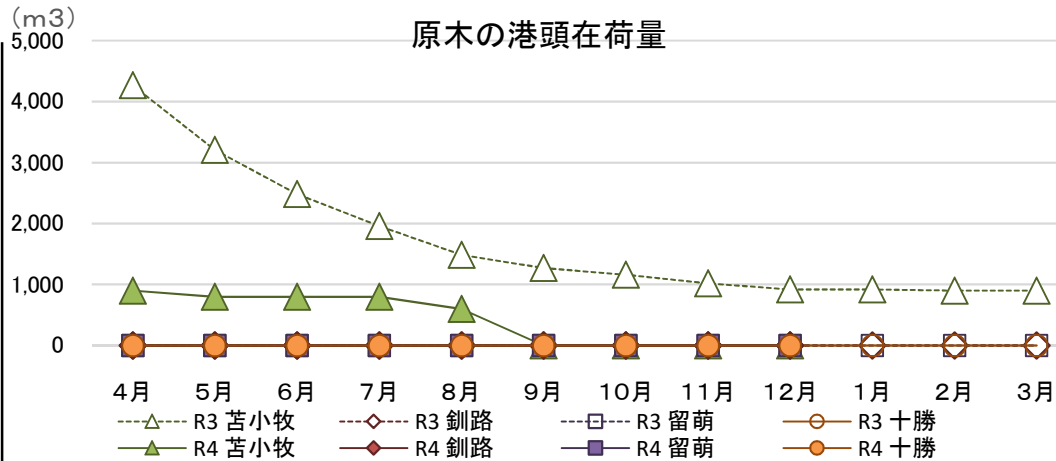
【原木】

(単位:m3、%)

【製材】

(単位:m3、%)

区分	入荷量			出荷量				月末港頭在荷量		区分	入荷量			出荷量				月末港頭在荷量		
	R4.12	R4.4からの累計	前年同月累計比	R4.12	R4.4からの累計	前年同月比	前年同月累計比	R4.12	前年同月比		R4.12	R4.4からの累計	前年同月累計比	R4.12	R4.4からの累計	前年同月比	前年同月累計比	R4.12	前年同月比	
苫小牧	北洋材	0	0	-	0	0	-	-	0	-	北洋材	0	2,122	-	100	1,722	-	-	400	-
	米材	0	0	-	0	900	0.0	20.1	0	0.0	米材	0	0	-	0	0	0.0	0.0	0	0.0
	南洋材	0	0	-	0	0	-	-	0	-	南洋材	0	0	-	0	0	-	-	0	-
	その他	0	0	-	0	0	-	-	0	-	その他	0	0	-	0	0	-	-	0	-
計	0	0	-	0	900	0.0	20.1	0	0.0	計	0	2,122	-	100	1,722	1,250.0	502.2	400	952.4	
釧路	北洋材	0	0	-	0	0	-	-	0	-	北洋材	0	0	-	0	0	-	-	0	-
	米材	0	0	-	0	0	-	-	0	-	米材	0	0	-	0	0	-	-	0	-
	南洋材	0	0	-	0	0	-	-	0	-	南洋材	0	0	-	0	0	-	-	0	-
	その他	0	0	-	0	0	-	-	0	-	その他	0	0	-	0	0	-	-	0	-
計	0	0	-	0	0	-	-	0	-	計	0	0	-	0	0	-	-	0	-	
留萌	北洋材	0	0	-	0	0	-	-	0	-	北洋材	0	0	0.0	0	0	-	0.0	0	-
	米材	0	0	-	0	0	-	-	0	-	米材	0	0	-	0	0	-	-	0	-
	南洋材	0	0	-	0	0	-	-	0	-	南洋材	0	0	-	0	0	-	-	0	-
	その他	0	0	-	0	0	-	-	0	-	その他	0	0	-	0	0	-	-	0	-
計	0	0	-	0	0	-	-	0	-	計	0	0	0.0	0	0	-	0.0	0	-	
十勝	北洋材	0	0	-	0	0	-	-	0	-	北洋材	0	0	-	0	0	-	-	0	-
	米材	0	0	-	0	0	-	-	0	-	米材	0	0	-	0	0	-	-	0	-
	南洋材	0	15,618	274.0	0	15,618	-	-	0	-	南洋材	0	0	-	0	0	-	-	0	-
	その他	0	0	-	0	0	-	-	0	-	その他	0	0	-	0	0	-	-	0	-
計	0	15,618	274.0	0	15,618	-	-	0	-	計	0	0	-	0	0	-	-	0	-	
合計	北洋材	0	0	-	0	0	-	-	0	-	北洋材	0	2,122	223.2	100	1,722	-	181.2	400	-
	米材	0	0	-	0	900	0.0	20.1	0	0.0	米材	0	0	-	0	0	0.0	0.0	0	0.0
	南洋材	0	15,618	274.0	0	15,618	-	-	0	-	南洋材	0	0	-	0	0	-	-	0	-
	その他	0	0	-	0	0	-	-	0	-	その他	0	0	-	0	0	-	-	0	-
計	0	15,618	274.0	0	16,518	0.0	368.8	0	0.0	計	0	2,122	223.2	100	1,722	1,250.0	133.1	400	952.4	



北海道木材輸入懇話会資料より